

OPERATING INSTRUCTIONS /  
BEDIENUNGSANLEITUNG /  
INSTRUCTIONS D'UTILISATION /  
取扱説明書

Privacy Filter /  
Blickschutz /  
Filtre de confidentialité /  
プライバシーフィルター  
Model No. **CF-VPS05U**

## 日本語

このたびは、パナソニック製品をお買い上げいただき、まことにありがとうございます。

- 取扱説明書をよくお読みのうえ、正しく安全にお使いください。
- **ご使用前に「安全上のご注意」(右記)を必ずお読みください。**
- ご使用の際には、この取扱説明書とあわせて、当社製パソコン本体の取扱説明書をよくお読みください。
- この取扱説明書は大切に保管してください。

パナソニック株式会社 ITプロダクツ事業部  
〒570-0021 大阪府守口市八雲東町一丁目10番12号  
© Panasonic Corporation 2013

CI01213-0  
DFQW5941 ZAK

Printed in Japan



## 安全上のご注意 (必ずお守りください)

人への危害、財産の損害を防止するため、必ずお守りいただくことを説明しています。

- 誤った使い方をしたときに生じる危害や損害の程度を説明しています。



**注意** 「軽傷を負うことや、財産の損害が発生するおそれがある内容」です。

- お守りいただく内容を次の図記号で説明しています。



してはいけない内容です。

## 注意

プライバシーフィルターに衝撃を加えない



強い衝撃を加えると割れて、けがの原因になることがあります。

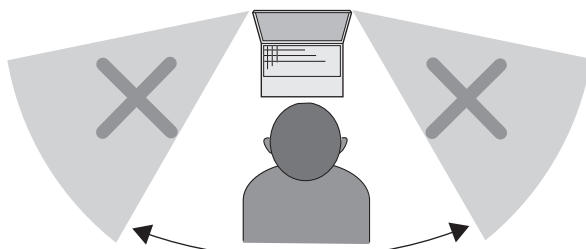
禁止

## 使い方

プライバシーフィルターをパソコンの画面に取り付けることにより、左右からの「のぞき見」を防ぐことができます。

本プライバシーフィルターは、パナソニック製パソコンCF-MX3シリーズ専用です。

### ● プライバシーフィルター取り付け時の視野角

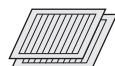


視野角(左右方向に約 60°)

プライバシーフィルターが反っていても使用上は問題ありません。

## 付属品

- 粘着テープ  
粘着テープ(大) ..... 1セット  
粘着テープ(小) ..... 1セット  
(予備のテープを含みます)
- 取扱説明書(本書) ..... 1



## 使用上のお願ひ

プライバシーフィルターは薄い多層構造フィルムのため、傷や折れ曲がり、指紋などにより性能が低下する場合があります。次のことに注意してください。

- 使用/保管に適した環境およびお手入れの方法については、パソコン本体と同様に扱ってください。パソコン本体に付属の『取扱説明書 活用ガイド』の「使用上のお願ひ」をご覧ください。  
使用環境(温度や湿度)によっては、プライバシーフィルターが反ってしまう場合がありますが、使用上は問題ありません。
- 保管するとき
  - ・ プライバシーフィルターに傷を付けないように注意してください。
  - ・ 直射日光が当たる場所や高温の場所に保管しないでください。
  - ・ 取り外し後は粘着面に汚れが付かないように注意してください。
- プライバシーフィルターの端部に衝撃やストレスを加えないでください。
- プライバシーフィルターを取り付けた場合、画面の設定(配色など)によっては、モアレが発生する場合があります。また、装着していない状態に比べて輝度が少し低下します。
- プライバシーフィルターを持つときは、端部を持ってください。画面が表示される個所には触れないようにしてください。
- 机など平らなところに置いたままずらしたり、硬いものなどとこすったりしないでください。傷が付く場合があります。
- 粘着面が弱まった場合は粘着面をぬらした布などで拭いてください。粘着力が戻らない場合は、予備の粘着テープを使用してください。
- パソコン本体の取扱説明書もよく読んでお使いください。

## 取り付け / 取り外し

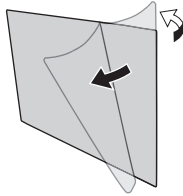
### 重要

- パソコンの画面（液晶画面）は圧力および衝撃に弱いので、プライバシーフィルターの取り付け時は強く押さないでください。
- パソコンの画面およびプライバシーフィルターに傷を付けないように注意してください。

### ● 初めて使うとき

プライバシーフィルターの両面に貼られている保護フィルムを端からはがしてください。

- 指を使ってはがしてください。

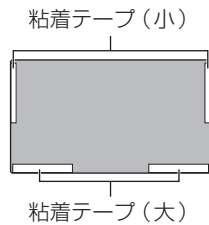


### ● 取り付け

- パソコンの画面をガーゼなどの乾いた柔らかい布で軽くふいてほこりなどを取ってください。

#### 1. プライバシーフィルターに粘着テープを貼る。

- プライバシーフィルターの表面を下にして置き、図のように4か所に粘着テープを貼ってください。
- プライバシーフィルターの各コーナーに近づけて貼り付けてください。

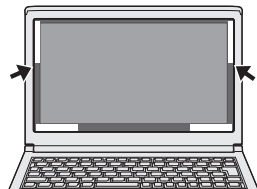


#### 2. 粘着テープの裏側をはがす。

- 粘着面に触れないようにしてください。ほこりなどが付いた場合は粘着面をぬらした布などでふいてください。

#### 3. パソコンの画面に貼り付ける。

- 液晶画面の外側（黒い部分）にあわせてください。



### ● 取り外し

#### 1. プライバシーフィルター上部から手前に引いて外す。



## 仕様

視野角	約60°
外形寸法 (幅×高さ)	約291.6 mm × 175 mm
製品の厚み	約0.35 mm (保護フィルム除く)
質量	約22.6 g

## お問い合わせ先

パナソニックパソコンお客様ご相談センター <sup>365日</sup> 受付9時~20時

電話 フリーダイヤル  **0120-873029** パナソニック

- ※携帯電話・PHSからもご利用になれます。
- ※発信者番号通知のご協力をお願いいたします。非通知に設定されている場合は「186-0120-873029」におかけください（はじめに「186」をダイヤル）。

- 上記電話番号がご利用いただけない場合（発信者番号を非通知でお電話いただく場合を含む）は

**(06)6905-5067**

F A X **(06)6905-5079**

365日 / 受付9時~20時

(パソコン製品の使い方や技術的なご質問も承っております。)

- ※上記の内容は、予告なく変更する場合があります。ご了承ください。

(2013年12月現在)

The privacy filter is designed to the Panasonic computer series. Before using the privacy filter, read this Operating Instructions and the relevant portions of the computer's Operating Instructions carefully.

## Safety Precautions

To reduce the risk of injury, loss of life, electric shock, fire, malfunction, and damage to equipment or property, always observe the following safety precautions.

### Explanation of symbol word panels

The following symbol word panels are used to classify and describe the level of hazard, injury, and property damage caused when the denotation is disregarded and improper use is performed.



**CAUTION**

Denotes a hazard that could result in minor injury.

The following symbols are used to classify and describe the type of instructions to be observed.



This symbol is used to alert users to a specific operating procedure that must not be performed.



**CAUTION**



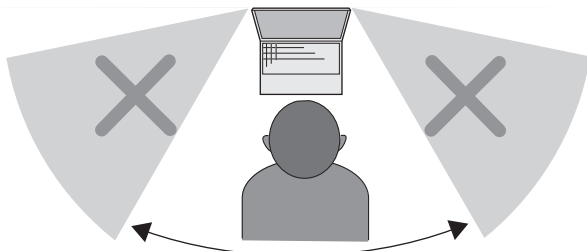
**Do Not Subject the Privacy Filter to Impacts**  
Subjecting it to strong impacts cause cracking which may result in injuries.

## Using the privacy filter

Applying the privacy filter on your computer's display prevents unwanted viewing from the left and right sides.

This privacy filter is intended for use with that Panasonic CF-MX3 series computer.

### ● Viewing angles with privacy filter applied

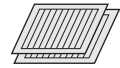


View angle (About 60° between the left and right)

Normal operation is possible even with the privacy filter applied.

## Accessories

- Adhesive tape  
Adhesive tape (large) . . . . . 1 Set  
Adhesive tape (small) . . . . . 1 Set  
(spare tape included)
- Operating Instructions (This book) . . . 1



## Precautions

Scratching, bending, and excessive fingerprints on the privacy filter may reduce its performance due to its multilayer thin film structure.

Please obey the following precautions.

- The usage/storage environments and maintenance procedures for the privacy filter are identical to those of the computer. For details, refer to "Handling and Maintenance" in the Operating Instructions supplied with the computer. The privacy filter may curve depending on the usage environment (temperature and humidity), but this should not affect performance.
- Storage
  - Be careful to avoid scratching the privacy filter.
  - Do not store the privacy filter in locations exposed to direct sunlight or high temperatures.
  - After removing the privacy filter, be careful to prevent dust and particles from attaching to the adhesives.
- Do not apply shock or stress to the edges of the privacy filter.
- When the privacy filter is applied, moire patterns may occur depending on the display's settings (e.g., color). In addition, the brightness will be slightly reduced compared to when the filter is not applied.
- Hold the privacy filter by its edges, and avoid touching the areas where the screen will be displayed.
- Do not slide the privacy filter across tables and flat surfaces, and do not rub it against rough surfaces. Doing so may result in scratches.
- If the adhesiveness of the adhesive surfaces are reduced, wipe the adhesives with a wet cloth. If this does not restore the adhesiveness, use the spare adhesive tape.
- Before using this product, read the computer's Operating Instructions carefully.

## Attaching / Removing

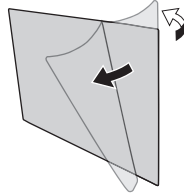
### CAUTION

- The computer's display (LCD) is sensitive to pressure and shock. Do not apply excessive pressure when applying the privacy filter.
- Be careful to avoid scratching the computer's display and the privacy filter.

### ● First-time use

Remove the protective films attached to both sides of the privacy filter from their edges.

- Use your fingers to remove.



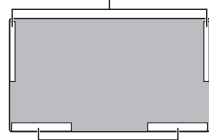
### ● Attaching

- Use a soft, dry cloth to gently wipe the computer's display to remove dust and particles.

#### 1. Attach the adhesive tape to the privacy filter.

- Place the privacy filter with its front side facing down, and attach the adhesive tape to the four locations shown.
- Please stick as close to each corner of the privacy filter.

Adhesive tape (small)



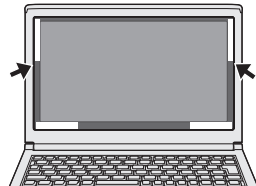
Adhesive tape (large)

#### 2. Peel off the back of the adhesive tape.

- Avoid touching the adhesive surfaces. If dust and particles attach to the adhesives, wipe them with a wet cloth.

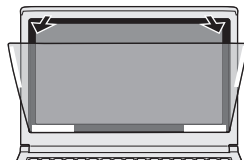
#### 3. Apply the privacy filter to the computer's display.

- Align the edges of the filter with the outer edges (i.e., black areas) of the LCD.



### ● Removing

1. Gently pull the privacy filter toward you from the top to remove.



## Specifications

View angle	Approx. 60°
Physical Dimensions (W × H)	Approx. 291.6 mm × 175 mm {Approx. 11.48" × 6.89"}
Thickness	Approx. 0.35 mm (excluding protective films)
Weight	Approx. 22.6 g {Approx. 0.05 lb.}

Panasonic Corporation  
Osaka, Japan

Panasonic System Communications  
Company of North America  
Two Riverfront Plaza, Newark NJ 07102

Panasonic Canada Inc.  
5770 Ambler Drive Mississauga, Ontario L4W 2T3

Importer's name & address pursuant to the EU  
legislation

Panasonic System Communications  
Company Europe, Panasonic Marketing  
Europe GmbH  
Hagenauer Straße 43  
65203 Wiesbaden  
Germany

Web Site : <http://panasonic.net/>

Die Blickschutz auf der Panasonic-Computern vorgesehen. Bevor Sie den Schutzfilter, lesen Sie diese Bedienungsanleitung und die entsprechenden Abschnitte in der Bedienungsanleitung des Computers sorgfältig.

## Sicherheitsvorkehrungen

Befolgen Sie die folgenden Sicherheitsvorkehrungen, um das Risiko von Verletzungen, Todesfällen, elektrischen Schlägen, Feuer, Fehlfunktionen und Geräte- oder Sachschäden zu verringern.


### Erklärung der Symbol/Wort-Tafeln

Die folgenden Symbol/Wort-Tafeln werden verwendet, um den Grad der Gefährdung, Verletzungen un Sachschäden zu klassifizieren und zu beschreiben, die verursacht werden, wenn die Bezeichnungen nicht beachtet werden und ein unsachgemäßer Gebrauch geschieht.


 **ACHTUNG**

Bezeichnet eine Gefährdung, die zu leichten Verletzungen führen kann.

Die folgenden Symbole werden verwendet, um die Art der zu beachtenden Anweisungen zu klassifizieren und zu beschreiben.

 Diese Symbole werden verwendet, um Benutzer auf einen bestimmten Vorgang hinzuweisen, der nicht ausgeführt werden darf.

## ACHTUNG

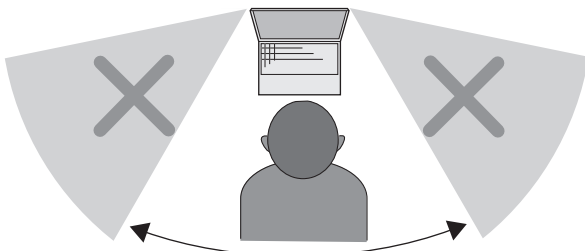
 **Schützen Sie den Blickschutz vor mechanischen Einwirkungen wie Stößen und Schlägen**  
Starke mechanische Einwirkungen können zum Zerschlagen des Blickschutzes führen, wodurch Verletzungsgefahr besteht.

## Mit dem Blickschutz

Mit dem Anbringen des Blickschutzes am Bildschirm Ihres Computers schützen Sie diesen von unerwünschten Blicken von links und rechts.

Dieser Blickschutz ist zur Verwendung mit Computern der Serie CF-MX3 von Panasonic vorgesehen.

### Sichtwinkel mit Blickschutz

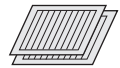


Sichtwinkel (Ca. 60° von links bis rechts)

Die normalen Funktionen des Computers stehen auch mit angebrachtem Blickschutz zur Verfügung.

## Zubehör

- Klebeband  
Klebeband (groß) . . . . . 1 Satz  
Klebeband (klein) . . . . . 1 Satz  
(Ersatzklebeband liegt bei)
- Bedienungsanleitung  
(dieses Handbuch) . . . . . 1



## Vorsichtshinweise

Aufgrund der mehrschichtigen dünnen Folienstruktur des Blickschutzes können Zerkratzen, Verbiegen und übermäßig viele Fingerabdrücke dessen Leistung verschlechtern. Beachten Sie bitte die folgenden Sicherheitshinweise.

- Für die Verwendung, Lagerung und Pflege des Blickschutzes gelten dieselben Hinweise wie für den Computer. Einzelheiten hierzu entnehmen Sie dem Abschnitt „Handhabung und Wartung“ der Bedienungsanleitung des Comp Vers.  
In Abhängigkeit von den Umgebungsbedingungen (Temperatur und Luftfeuchtigkeit) kann es zu einer leichten Biegung des Blickschutzes kommen. Diese hat jedoch keine Auswirkung auf die Funktion.
- Lagerung
  - Vermeiden Sie Kratzer auf dem Blickschutz.
  - Bewahren Sie den Blickschutz nicht an Orten auf, an denen er direkter Sonneneinstrahlung oder hohen Temperaturen ausgesetzt ist.
  - Schützen Sie die Klebeflächen nach dem Entfernen des Blickschutzes vor Staub und Fremdkörpern.
- Schützen Sie die Kanten des Blickschutzes vor Stoß und Druck.
- Bei der Verwendung des Blickschutzes kann es in Abhängigkeit von den Anzeigeeinstellungen (z. B. Farbe) zum Auftreten von Moiré-Mustern kommen. Außerdem verringert sich bei der Verwendung des Blickschutzes die Anzeigehelligkeit geringfügig.
- Halten Sie den Blickschutz am Rand und vermeiden Sie Berührungen der Bereiche, durch die Sie auf den Bildschirm blicken.
- Vermeiden Sie das Gleiten des Blickschutzes auf Tischplatten und glatten Oberflächen sowie das Reiben an rauen Oberflächen, da dies zu Kratzern führen kann.
- Wenn die Klebkraft der Klebeflächen nachlässt, wischen Sie diese mit einem feuchten Tuch ab. Wenn sich die Klebkraft hierdurch nicht wiederherstellen lässt, verwenden Sie das Ersatzklebeband.
- Bevor das Produkt, lesen Sie Bedienungsanleitung des Computers sorgfältig.

## Anbringen / Abnehmen

## Technische Daten

### VORSICHT

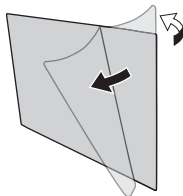
- Der LCD-Monitor des Computers ist empfindlich gegen Druck und Schlag. Üben Sie beim Anbringen des Blickschutzes keinen übermäßigen Druck auf den Monitor aus.
- Vermeiden Sie Kratzer auf dem Monitor des Computers und dem Blickschutz.

Sichtwinkel	Ca. 60°
Abmessungen (B × H)	Ca. 291.6 mm × 175 mm
Epaisseur	Ca. 0.35 mm (sans les films protecteurs)
Gewicht	Ca. 22.6 g

### ● Erste Inbetriebnahme

Entfernen Sie die Schutzfolien aus den Führungen auf beiden Seiten des Blickschutzes.

- Verwenden Sie hierfür nur die Hände.

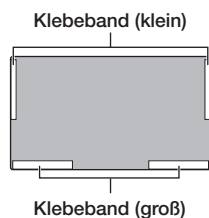


### ● Anbringen

- Wischen Sie Staub und Fremdkörper vorsichtig mit einem weichen trockenen Tuch vom Monitor des Computers ab.

#### 1. Befestigen Sie das Klebeband am Blickschutz.

- Legen Sie den Blickschutz mit der Vorderseite nach unten vor sich hin und bringen Sie an den vier gekennzeichneten Positionen das Klebeband an.
- Kleben Sie das Klebeband möglichst nahe an jeder Ecke der Blickschutz.

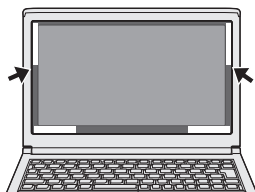


#### 2. Ziehen Sie die Rückseite des Klebebandes.

- Vermeiden Sie die Berührung der selbstklebenden Oberflächen. Wenn Staub und Fremdkörper an den Klebeflächen hängen bleiben, wischen Sie diese mit einem feuchten Tuch ab.

#### 3. Befestigen Sie den Blickschutz am Monitor des Computers.

- Richten Sie die Ränder des Blickschutzes an den Außenkanten des LCD-Monitors (d. h. den schwarzen Flächen) aus.



### ● Abnehmen

1. Zum Entfernen des Blickschutzes ziehen Sie diesen vorsichtig von oben zu sich hin.

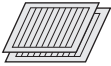




Le filtre de confidentialité est conçu pour la série de l'ordinateur Panasonic. Avant d'utiliser le filtre de confidentialité, de lire cette instructions d'utilisation et les parties pertinentes du instructions d'utilisation de l'ordinateur avec précaution.

## Accessoires

- Bande adhésive  
Bande adhésive (large) . . . . . 1 parure  
Bande adhésive (petite) . . . . . 1 parure  
(Bande supplémentaire incluse)
- Instructions d'utilisation  
(ce manuel) . . . . . 1



## Mesures de sécurité

Pour réduire tout risque de blessure, de décès, d'électrocution, d'incendie ou de dysfonctionnement, respectez toujours les mesures de sécurité suivantes.

### Explication des symboles


Les symboles suivants sont utilisés pour classer et décrire le degré de danger, de blessure et de dommages matériels causés si ces symboles sont ignorés et le produit est utilisé de manière inappropriée.



## ATTENTION

Indique un danger potentiel qui pourrait provoquer des blessures mineures.

Les symboles suivants sont utilisés pour classer et décrire le type d'instructions à suivre.



Ces symboles sont utilisés pour alerter les utilisateurs qu'une procédure d'utilisation spécifique ne doit pas être effectuée.



## ATTENTION



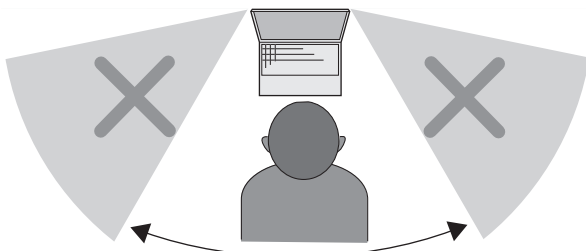
**Ne soumettez pas le filtre de confidentialité à des impacts**  
Si le filtre est soumis à de forts impacts, il risque de casser et de causer des blessures.

## En utilisant le filtre de confidentialité

Appliquez le filtre de confidentialité sur l'écran de votre ordinateur pour éviter les regards indiscrets des deux côtés gauche et droit.

Ce filtre de confidentialité est destiné pour être utilisé avec l'ordinateur de la série CF-MX3 de Panasonic.

### ● Angles de vue avec le filtre de confidentialité appliqués



Angle de vue (Environ 60° entre la gauche et la droite)

Le fonctionnement normal est possible même avec le filtre de confidentialité appliqué.

## Attention

Si le filtre de confidentialité est rayé, plié ou qu'il y a trop de traces d'empreintes digitales dessus, sa performance est diminuée à cause de sa structure en film multicouches. Veuillez suivre les précautions suivantes.

- L'environnement d'utilisation/rangement et les procédures de maintenance pour le filtre de confidentialité sont identiques à ceux pour l'ordinateur. Pour les détails, reportez-vous à "Manipulation et maintenance" dans les "Instructions d'utilisation" fournies avec l'ordinateur. Le filtre de confidentialité peut se plier en fonction de l'environnement d'utilisation (température et humidité), mais ceci ne devrait pas affecter ses performances.
- Rangement
  - Faites attention à éviter de rayer le filtre de confidentialité.
  - Ne rangez pas le filtre de confidentialité dans des endroits exposés à la lumière directe du soleil ou à une température élevée.
  - Une fois le filtre de confidentialité retiré, faites attention à ce que la poussière ou d'autres particules adhèrent à l'adhésif.
- N'appliquez pas de choc ou une tension sur les bords du filtre de confidentialité.
- Lorsque le filtre de confidentialité est appliqué, des motifs moirés peuvent apparaître en fonction des réglages de l'écran (ex. la couleur). De plus, la luminosité peut être légèrement réduite avec le filtre appliqué.
- Tenez le filtre de confidentialité par les bords et évitez de toucher les zones d'affichage de l'écran.
- Ne faites pas glisser le filtre de confidentialité le long des tables et des surfaces planes et le frottez pas contre des surfaces rugueuses au risque de le rayer.
- Si les surfaces adhésives adhèrent moins, essuyez-les avec un chiffon mouillé. Si l'adhésivité n'est pas restaurée, utilisez la bande adhésive supplémentaire.
- Avant d'utiliser ce produit, lisez attentivement instructions d'utilisation de l'ordinateur.

## Fixation / Retrait

## Spécifications

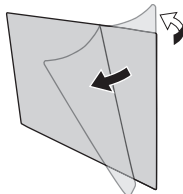
### ATTENTION

- L'écran de l'ordinateur (LCD) est sensible à la pression et aux chocs. N'appliquez pas de forte pression sur le filtre de confidentialité.
- Faites attention à éviter de rayer l'écran de l'ordinateur et le filtre de confidentialité.

### ● Première utilisation

Retirez les films de protection fixés aux deux bouts du filtre de confidentialité en tirant par les bords.

- Retirez-les avec les doigts.

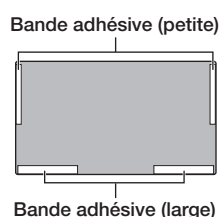


### ● Fixation

- Utilisez un chiffon doux et sec pour essuyer doucement l'écran de l'ordinateur de toute poussière ou particules.

#### 1. Fixez la bande adhésive au filtre de confidentialité.

- Placez le filtre de confidentialité avec la face avant vers le bas et attachez la bande adhésive aux quatre endroits indiqués.
- Collez le ruban adhésif au plus près de chaque coin du filtre de confidentialité.

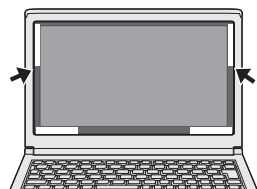


#### 2. Peler le dos de la bande adhésive.

- Evitez de toucher les surfaces adhésives. S'il y a de la poussière ou des particules qui se fixent sur l'adhésif, essuyez-les avec un chiffon mouillé.

#### 3. Appliquez le filtre de confidentialité sur l'écran de votre ordinateur.

- Alignez les bords du filtre avec les bords extérieurs (c-à-d zones noires) du LCD.



### ● Retrait

1. Tirez doucement le filtre de confidentialité vers vous à partir du haut pour le retirer.



Angle de vue	Environ 60°
Dimensions (L x H)	Environ 291.6 mm x 175 mm
Epaisseur	Environ 0.35 mm (sans les films protecteurs)
Poids	Environ 22.6 g